



Artículos de interés
especial

Europa:
La cuestión gitana

Otros Titulares

Brasil

Algunas especificidades
que caracterizan a los
Trabajadores
Imigrantes

Con apoyo



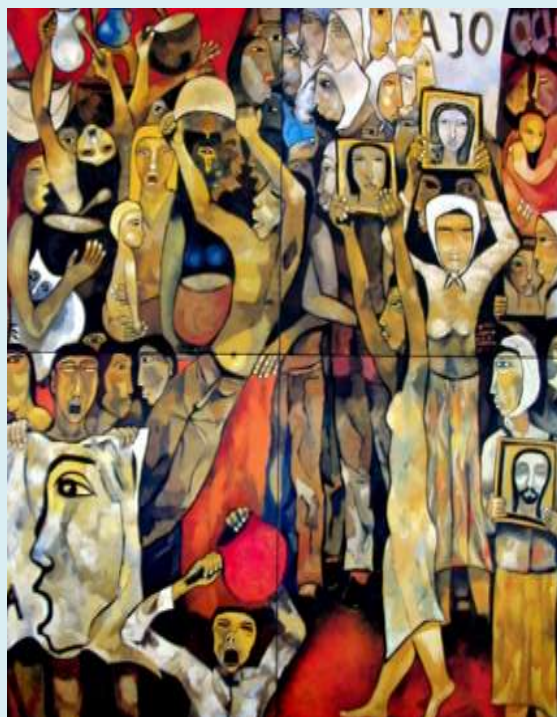
Observatorio staff:
Ricardo Alvarellos
Ilanacio Pérez

Europa La cuestión gitana

Los Gitanos, centro secular del racismo europeo

LISBOA, sep (IPS) - Mientras el racismo en América se volcó sobre sus antiguos esclavos africanos y los indígenas, el racismo europeo siempre se centró en sus antiguos esclavos gitanos, como confirma la abierta persecución actual de Francia e Italia.

Así lo denunció el antropólogo José Pereira Bastos, profesor de la Universidad Nova de Lisboa y anfitrión del encuentro Gitanos en el Siglo XXI, que entre el miércoles y el viernes reunió en Lisboa a las principales organizaciones mundiales de defensa de las comunidades romaníes.



Los integrantes de la reunión anual de la Gypsy Lore Society (GLS Sociedad de Tradición Gitana), celebrada en la capital portuguesa, destacaron en una resolución que la sociedad antropológica "ve con alarma la adopción de una retórica anti-romaní por las autoridades de Francia e Italia".

También expresaron su "redoblada preocupación por la política de expulsiones, que puede desembocar en graves consecuencias para las relaciones comunitarias entre las poblaciones mayoritarias en Europa y las vulnerables minorías romaníes", detalló Bastos a IPS.

Las políticas contra la población romaní por el presidente francés, Nicolás Sarkozy, y el primer ministro italiano, Silvio Berlusconi, acapararon forzosa-mente el encuentro en la Universidad Nova de Lisboa de la GLS, que congregó a organizaciones de 22 países.

El gobierno francés comenzó a aplicar desde agosto un plan de destrucción masiva de campamentos de colectivos gitanos en su territorio y la expulsión masiva y forzada de romaníes a Bulgaria, Rumania y otros países.

Se trata de una ofensiva muy similar a la que lleva a cabo el gobierno italiano desde 2008, con la diferencia de que Berlusconi no hizo público su llamado "paquete de seguridad", mediante el que ha expulsado a miles de gitanos de su territorio desde entonces. Los romaníes son la gran minoría de Europa, con una población de entre 10 y 16 millones de personas, lo que no impide su discriminación y las cíclicas olas persecutorias.

Europa **La cuestión gitana**



En la reunión de Lisboa participaron representantes de agrupaciones vinculadas a los romaníes de Alemania, Austria, Bélgica, Brasil, Bulgaria, Eslovaquia, España, Estados Unidos, Finlandia, Francia, Gran Bretaña, Hungría, Italia, Islandia, Japón, Polonia, Portugal, Rumania, Serbia, Suecia, Suiza y Turquía.

Bastos precisó que la organización nunca adopta posturas en el campo estrictamente político, pero en esta ocasión no podía dejar de criticar las persecuciones étnicas a la comunidad romaní por los gobiernos de París y Roma. La GLS "con 120 años de existencia es la sociedad científica más antigua del mundo en el área de la antropología, que nació en 1888 en Londres y en 1989 se trasladó a Estados Unidos, esta vez condenó las medidas adoptadas en Francia e Italia", explicó.

El académico recordó que los gitanos han sido los esclavos de Europa desde que el sultán de Ghazni (en el actual Afganistán) comenzó a hacer incursiones en el norte de India capturando pueblos que vivían en aquella zona.

En el invierno de 1019-1020, el sultán conquistó la ciudad sagrada de Kannauj, "en esa época una de las urbes más antiguas y letradas de India, capturando a miles de personas, luego vendiéndolos en Persia", explicó el antropólogo y activista. A su vez, los persas los vendieron en la hoy llamada Europa del Este.

"Se sabe que 2.300 de ellos fueron colocados en una zona de los principados cristianos ortodoxos de Transilvania y de Moldavia, que hoy constituyen dos tercios de la actual Rumania, donde fueron convertidos en esclavos del príncipe, de los conventos y de los latifundistas rurales", dijo el anfitrión de la GLS. Durante las persecuciones del Siglo XV a judíos y musulmanes, comienza también la "caza" a los gitanos, "que eran considerados vagabundos y delincuentes". "En Alemania y Holanda, eran exterminados a tiros y los cazadores eran pagados por unidad", recordó, para sentenciar que "en Europa el propósito de exterminio de gitanos siempre fue muy claro".

La antropóloga Daniela Rodrigues, integrante de la organización no gubernamental SOS Racismo y participante en el encuentro, aseguró a IPS que las expulsiones de gitanos por parte de Francia e Italia responden a "una estrategia populista".

Rodrigues, quien trabaja en la promoción de la escolarización de la población infantil gitana en Portugal, explicó que una de sus tareas clave es "la mediación con las familias, para incentivarles a que envíen a sus hijas e hijos a la escuela".

Ello porque "la baja escolaridad cingara tiene que ver también con su propia percepción, donde muchos de ellos piensan que ir a la escuela les hace perder su identidad étnica", detalló.

Este fenómeno "es mucho más frecuente entre las niñas que entre los niños. Cuando una gitana tiene un alto nivel educativo, su propia comunidad comienza a decir que ella ya dejó de ser gitana, mirándola con un cierto desprecio", añadió.



Observatorio staff:
Ricardo Alvarellos
Ignacio Páez

Europa La cuestión gitana



Rodrigues aseguró que en Portugal "existe también una discriminación hacia los gitanos, especialmente por parte de la policía, que cuando controla a los comerciantes de las ferias, eligen preferentemente a los comerciantes romaníes". "Pero la diferencia con Francia e Italia, es que las operaciones para control de extranjeros indocumentados no se centran en ellos", explicó.

En esos dos países, "en lugar de hacer un control de inmigrantes en general, posiblemente indocumentados, lo que hacen son operaciones contra una minoría étnica específica, que obedece a una estrategia populista".



Otra diferencia fundamental es que Portugal "adoptó un sistema barrios sociales mezclados, que fueron construidos con la perspectiva de que los gitanos convivan con africanos, brasileños y portugueses blancos o mestizos y allí no hay discriminación, en la medida en que van creciendo juntos".

En un documento presentado en el encuentro, el español Santiago González Avión, director en la comunidad española de Galicia de la Fundación Secretariado Gitano (FSG), colocó el dedo en la herida sobre las divisiones entre las propias comunidades cingaras. "La fragmentación es fuerte entre los gitanos gallegos y los castellanos, dentro de las personas romaníes que tienen nacionalidad española. Entre éstos y los gitanos transmontanos, de nacionalidad portuguesa, existe una fuerte segregación".

En el documento también se denuncian "las condiciones de precariedad social, cuando no de pobreza económica y de exclusión social" de estos grupos. El directivo de la FSG deplora que "los romaníes del Este de Europa no han establecido lazos con las restantes poblaciones gitanas. De ello se deriva una debilidad para articular el movimiento gitano a la hora de reivindicar derechos de ciudadanía y políticas inclusivas". "Son las políticas generales, de carácter inclusivo, las que mayores efectos han tenido en la mejora de las condiciones de vida y en el reconocimiento de los derechos de las poblaciones gitanas".

Y solo esos planes inclusivos "garantizan lo que se conoce por la lógica del acceso, pero no la lógica del arraigo: sentir como tuyas las políticas e incorporarlas a los itinerarios personales y a las estrategias de grupo".

Berlusconi apoya a Sarkozy en las deportaciones de gitanos

El primer ministro italiano critica a la comisaria europea de Justicia por descalificar en público las políticas francesas de expulsiones

Madrid - 15/09/2010 . El primer ministro italiano, Silvio Berlusconi, ha mostrado su apoyo al presidente francés, Nicolas Sarkozy, en su política de deportaciones de rumanos y búlgaros de origen gitano. "La señora Reding -ha dicho Il Cavaliere en referencia a la comisaria de Justicia europea- haría mejor en tratar el asunto en privado con los dirigentes franceses antes que en público como ha hecho".

En una entrevista exclusiva concedida al diario francés Le Figaro, Berlusconi ha manifestado que "la convergencia italo-francesa ayudará a agitar a Europa y resolver los problemas con políticas comunes".

Europa **La cuestión gitana**



Las palabras de Berlusconi atizan una controversia que hoy no ha acabado de apagar el Elíseo pese a pedir a Bruselas calma y diálogo frente a una posible sanción por la expulsión ilegal de rumanos de origen gitano. Durante una reunión con senadores, Sarkozy ha manifestado que "no habría ningún problema" si los luxemburgueses quieren acoger a los gitanos.

El presidente respondía así a las críticas de la comisaria de Justicia, Viviane Reding, de origen luxemburgués, quien comparó las deportaciones con los hechos ocurridos durante la Segunda Guerra Mundial para retractarse después asegurando que fue malinterpretada.

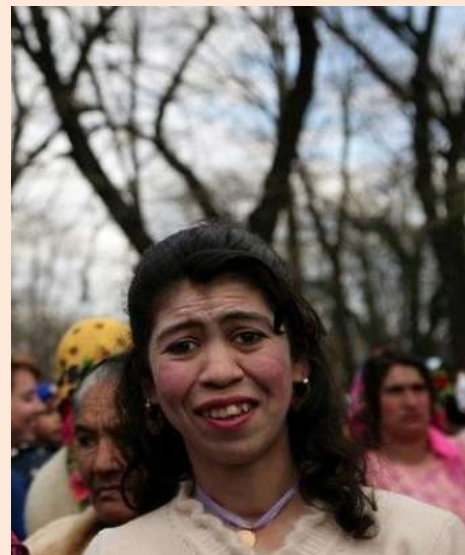
Un alto funcionario de Estados Unidos ha dicho que "hay que invitar a Francia y otros países a respetar los derechos de los romaníes". La canciller alemana Angela Merkel ha criticado el tono y las declaraciones realizadas por Reding, calificándolas como no "apropiadas".

Algo más lejos que Berlusconi ha ido el portavoz en Bruselas de la Liga Norte, partido xenófobo aliado en el Ejecutivo italiano. "¿Cuántos rumanos acoge Luxemburgo?" se ha preguntado Mario Borghezio.

"Insto a la señora Reding a que confirme o desmienta si en su país no hay campos nómadas gracias al endurecimiento de las normas de expulsión de 2008" ha declarado el portavoz de la Liga.

La UE no lo ha entendido aún

"El problema con los rumanos no es un problema específicamente francés", ha proseguido Berlusconi durante la entrevista a Le Figaro. "Conciérne a todos los países de Europa. Hay que incluir ese asunto al orden del día del Consejo de jefes de Estado y de Gobierno para hablar juntos y encontrar una posición común" ha afirmado el primer ministro italiano. Berlusconi ha señalado además que la Unión Europea no ha entendido aún que el problema con los rumanos y con la "inmigración clandestina" no es solo "francés o italiano o griego o español".



El Gobierno de Silvio Berlusconi emprendió su cruzada antigitana en abril de 2008. Nada más tomar posesión del cargo, el ministro del Interior, el liguista Roberto Maroni, proclamó que su prioridad sería devolver a los ciudadanos la seguridad perdida bajo el Gobierno de centroizquierda. Entre apelaciones a echar del país a las "hordas de bárbaros", el Gabinete aprobó el Paquete de Seguridad, un proyecto que asociaba inmigración con delincuencia y preveía diversas medidas contra los 150.000 romaníes que teóricamente habitaban en el país: cierre de las fronteras y bloqueo del Tratado de Schengen contra los gitanos rumanos; destrucción de los campamentos ilegales de romaníes con arrestos y deportaciones, y prefectos especiales para la emergencia gitana en Nápoles, Roma y Milán.

Mientras la ley se aprobaba, hubo un progromo organizado por la Camorra en Ponticelli (Nápoles), e Interior realizó un censo de los nómadas que vivían en el país, utilizando fichas con la raza y el origen, niños incluidos. Ambas cosas invitaron a muchos romaníes a marcharse del país por sus propios medios. Las recurrentes condenas de la ONU, el Parlamento Europeo y la Comisión Europea llegaron tarde. Milán y Roma siguen todavía hoy destruyendo campamentos, pero apenas quedan ya gitanos que desalojar.

Observatorio staff:
Ricardo Alvarelos
Ignacio Páez

Europa

La cuestión gitana



Francia intenta sin éxito rebajar la tensión con Bruselas por las expulsiones de gitanos

Antonio Jiménez Barca / Agencias - París

El Elíseo pide un "diálogo tranquilo sobre el fondo del asunto", pero Sarkozy sugiere que la comisaria Reding aloje en Luxemburgo, su país, a los repatriados.

París - 15/09/2010 . El conflicto desatado ayer entre la Comisión Europea, personificada en la comisaria de Justicia, Viviane Reding, y el Gobierno francés, ha obligado hoy al presidente de la República francesa, Nicolas Sarkozy, a pedir calma y un alto el fuego.

Las duras críticas vertidas por Reding contra lo que considera engaños franceses y contra la política gala de expulsiones de gitanos rumanos y búlgaros (en las que evocó la II Guerra Mundial), han irritado al Gobierno.

Tanto el ministro de Inmigración, Eric Besson, como el secretario de Estado de Asuntos Europeos, Pierre Lellouche, muy airados, han calificado de "patinazo" las declaraciones de la comisaria. El palacio del Elíseo ha tenido que terciar y emitir a media mañana un comunicado en el que, aunque critica la "inusual" intervención de Reding, llama a un "diálogo tranquilo sobre el fondo del asunto".



Pero poco después, durante una comida con senadores de la Unión por un Movimiento Popular (UMP), Nicolas Sarkozy, según varios senadores asistentes, insinuó que si Reding no estaba de acuerdo con su manera de tratar a los gitanos rumanos, que les acogiera Luxemburgo, el país de origen de la comisaria.

"El presidente ha dicho que no hacemos sino aplicar el reglamento europeo y las leyes francesas, que no tenemos nada que reprocharnos en la materia pero que si los luxemburgueses los querían acoger [en referencia a los gitanos rumanos], pues por él no habría ningún problema", ha explicado a la salida de la comida el senador de la región de Haute-Marne, Brudo Sido, según recoge la agencia France Press.

El comentario de sobremesa de Sarkozy llega después de que varios ministros y líderes políticos galos, además de El Elíseo a través de su comunicado, calificaran de "inaceptable", de "patinazo" y de "escandaloso" la comparación de Reding de las expulsiones de gitanos rumanos en Francia con otros hechos ocurridos en la Segunda Guerra Mundial. Lellouche ha asegurado que esa frase de Reding "es muy grave, porque Francia padeció la Ocupación".

Después ha añadido que lo que persigue, sobre todo, "es acabar con esta polémica estéril y comenzar a trabajar por esa minoría". Ahora bien, esa minoría debe regresar y quedarse en Rumania. "Cada Estado debe ser responsable de su población".

Leluche ha recordado que el dismantelamiento de campamentos de gitanos rumanos "no ha empezado este verano" pero ha sido en las últimas semanas cuando se ha intensificado el ritmo de deportaciones y que, además "se ha acabado con la hipocresía". Y ha añadido, refiriéndose a los otros países europeos: "Cuando dejen de golpear a Francia, fíjense en su propio jardín".

Observatorio staff:
Ricardo Alvarellos
Ignacio Páez

Europa La cuestión gitana



Besson, algo más calmado, también ha calificado de "patinazo" la intervención de la comisaria, que anunció que piensa proponer al presidente de la Comisión la apertura de un proceso sancionador contra Francia por una aplicación discriminatoria de la directiva de libre circulación de personas -los gitanos rumanos y búlgaros son ciudadanos de la UE. No obstante, ha anunciado que Francia va a dar explicaciones a Bruselas sobre la famosa circular del 5 de agosto, la que colmó la paciencia de Reding.

En dicha circular, el Gobierno instruye a la policía para que desmantele los campamentos ilegales "tomando como prioridad los de los gitanos rumanos", lo cual prueba, para Reding, discriminación racial por un lado y engaños del Ejecutivo francés por otro, ya que Besson y Lellouche dieron garantías a la propia comisaria de que las expulsiones se estaban haciendo caso por caso, sin atender a criterios de raza o nacionalidad. "Viviane Reding me escribió ayer para pedir explicaciones sobre la circular. Vamos a responder y a darle explicaciones", ha dicho Besson.

Las explicaciones, básicamente, consisten en que dicha circular ya ha sido enmendada, eliminando la referencia a los gitanos rumanos. Así lo ha dicho el secretario de Estado de Vivienda, Benoist Apparu. "No hemos disimulado ni mentido. La circular existía y ha sido corregida. Punto. Se acabó".



Diálogo tranquilo

El caso es que el cruce de declaraciones ha hecho reaccionar a Francia, que ha tratado sin éxito de que el asunto no vaya a más. Tras la reunión del Consejo de Ministros, un portavoz del Elíseo ha querido calmar los ánimos: "No se trata de polemizar, ni con la Comisión ni con el Parlamento. No obstante, ciertas declaraciones simplemente no son aceptables".

Recordando anteriores intervenciones "moderadas" del presidente de la Comisión, José Manuel Durão Barroso, sobre el asunto, el Elíseo atribuye las palabras de Reding a la famosa circular del 5 de agosto, "que ha sido reemplazada por la del 13 de septiembre".

"Es hora de un diálogo tranquilo sobre el fondo del asunto. Hay voluntad de tratar las cosas a fondo más de que dejarse embarcar en una polémica estéril", ha declarado la fuente de la presidencia, que ha dejado caer que el presidente francés, Nicolas Sarkozy, podría entrevistarse sobre el asunto con el presidente rumano, Traian Basescu, en la próxima reunión del Consejo Europeo, esta semana en Bruselas



Observatorio staff:
Ricardo Alvarelos
Ignacio Páez

Observatorio **Migraciones y Empleo en el Mercosur**



Lançamento do Guia de Retorno ao Brasil

O Itamaraty lançou hoje o "Guia de Retorno ao Brasil – Informações Úteis sobre Serviços e Programas de Acolhimento". Trata-se de cartilha elaborada conjuntamente pela Divisão de Assistência Consular do Ministério das Relações Exteriores, pela Secretaria de Políticas para as Mulheres, pelo Núcleo de Enfrentamento ao Tráfico de Pessoas do Ministério da Justiça e pelo Departamento de Polícia Federal. O Guia contém informações sobre programas e serviços disponíveis no Brasil dos quais podem beneficiar-se brasileiros que retornam do exterior em situação de desvalimento.

A cartilha destina-se a agentes consulares, funcionários de organizações de acolhimento governamentais e não-governamentais e voluntários das comunidades brasileiras em geral. Munidos de informações sobre programas e serviços disponíveis no Brasil nas esferas de saúde física e psicológica, trabalho, educação, moradia e abrigo, esses agentes multiplicadores poderão orientar os brasileiros que se encontram em vias de retornar. O objetivo é auxiliar seu processo de reinserção social e econômica no País.

O material será distribuído em toda a rede consular brasileira no exterior, com ênfase naqueles países onde há maior incidência de casos de exploração do trabalho, situação de tráfico de pessoas e outras formas de violência. As repartições consulares serão instruídas a montar uma rede de parcerias locais, de modo a alcançar o maior número possível de nacionais.

Parlasul: comissão poderá acompanhar situação de migrantes

Para senador, recente massacre na fronteira entre México e Estados Unidos ressalta importância de se criar comissão permanente para monitorar a realidade de cidadãos de países do Mercosul em outras regiões do mundo.

A Comissão de Cidadania e Direitos Humanos do Parlamento do Mercosul (Parlasul) decidiu nesta quarta-feira, em Brasília, que vai apresentar um pedido de preferência para a proposta de criação de uma comissão permanente destinada a acompanhar a realidade de migrantes vindos de países que integram o bloco. O requerimento será entregue na próxima reunião do parlamento, no dia 13, em Montevideu (Uruguai).

Apresentada pelo senador Geraldo Mesquita Junior (PMDB-AC), a proposta encontra-se na Mesa Diretora do Parlasul, que, segundo o autor, não tem demonstrado interesse em levá-la adiante. Entre as opções em análise no parlamento, mencionou, estão as de se estabelecer uma comissão temporária para tratar do assunto ou mesmo uma subcomissão, ligada à Comissão de Cidadania e Direitos Humanos.

Na opinião do senador, o recente episódio do massacre de migrantes clandestinos na fronteira entre o México e os Estados Unidos - no qual morreram dois brasileiros - demonstra a necessidade de um acompanhamento constante da situação de cidadãos do Mercosul que buscam a sorte em outras regiões do mundo.

"Só uma comissão permanente teria a autoridade necessária para tratar desse tema e estabelecer uma interlocução com o Parlamento Europeu e outros parlamentos de países importantes, como os Estados Unidos e o México", disse Mesquita. Ele lembrou que recentemente a Itália e o estado norte-americano do Arizona aprovaram leis muito duras contra os imigrantes clandestinos.

Caso o requerimento seja aprovado durante a próxima sessão do Parlasul, a proposta de criação da nova comissão deverá ser imediatamente colocada em votação em plenário.



Frente parlamentar

Também nesta quarta-feira, a comissão aprovou a proposta - apresentada pela senadora paraguaia Mirtha Palacios e pelo presidente da representação paraguaia no Parlasul, Alfonso González Núñez - de criação da Frente Parlamentar do Mercosul pela Infância e pela Adolescência. Em defesa da iniciativa, os dois parlamentares lembraram que, apesar de diversos países já terem ratificado a Convenção das Nações Unidas dos Direitos das Crianças, ainda permanecem "condutas marginais de toda espécie, maus tratos e violência doméstica". A possível criação da frente parlamentar ainda será analisada pelo Plenário do Parlasul. Presente à reunião da comissão, a senadora Mária Serrano (PSDB-MS) pediu para integrar a futura frente.

Observatorio staff:

Ricardo Alvarellos
Ignacio Páez

Algumas especificidades que caracterizam os Trabalhadores Imigrantes

Dirceu Cutti - Pastoral do Migrante - São Paulo, 28 de setembro de 2010



O que José e Maria têm, assim como outros tantos Josés e Marias, que Pedro e Marta e tantos outros Pedros e Martas não têm? Se os Josés e as Marias forem trabalhadores/as imigrantes, há sim especificidades que os distinguem dos trabalhadores nacionais e devem ser levadas em consideração por quem escolhe a eles ombrear-se. Destacamos aqui algumas, que não são absolutas, pois podem sofrer variações entre um grupo social e outro, entre um lugar e outro, mas que servem de alerta à necessidade de uma atenção especial para com os que vivenciam a radical experiência da migração.

✚ *Todo projeto emigratório carrega embutido nele o sonho do retorno.*

Considerações: Os imigrantes, no momento inicial da migração, têm sua cabeça voltada para o lugar de origem. Precisam trabalhar muito e poupar; enviam remessas para ajudar os que ficaram e, na medida do possível, investem na origem para um dia retornar. Por isso, a todo processo emigratório corresponde um retorno.

Os que retornam, jamais o querem fazê-lo derrotados, porém, muitos voltam com as mãos vazias, decepcionados consigo mesmos e decepcionando os que aguardavam as remessas. Para esses, a reinserção na origem é mais dolorida, sem falar dos casos em que na origem persistem as condições que geraram a saída. Os que retornam bem-sucedidos após um longo período de ausência, já não são os mesmos de quando partiram e nem serão os mesmos o lugar e os que ficaram – em ambos os lados processam-se mudanças. Retornar é re-emigrar.

✚ *O projeto de emigrar só se justifica pelo trabalho.*

Considerações: A maioria dos imigrantes trabalhadores, com o avançar do tempo, em virtude da não condição de um retorno vitorioso imediato, começa a adiar este sonho para, mais adiante, prolongá-lo indefinidamente. Na condição de imigrantes, normalmente sem o suporte de uma rede social de sustentação econômica, agarram-se ao primeiro trabalho que aparece e a ele dedicam a maior parte do seu tempo, em longas e exaustivas jornadas. Por isso é que podemos afirmar que os imigrantes são “a galinha dos ovos de ouro” do capital, sendo a eles reservado o trabalho “sujo, pesado e mal pago”.



✚ *Para além da força de trabalho, há um ser social, uma pessoa humana.*

Considerações: Conquistado o trabalho, para os que vão ficando não tarda em se abater a sede do reconhecimento de sua presença/alteridade/identidade, bem como a exigência da integração na nova sociedade.

Normalmente, o primeiro espaço que encontram no país de imigração que lhes possibilita expressarem a sua identidade, é o espaço das Igrejas, somando-se a este, os de alimentação que comercializam produtos da origem. São importantes espaços de oxigenação da identidade, que possibilitam ao imigrante sentir-se em casa estando fora de casa. Sem este processo, a integração torna-se mais difícil.

Mas há os que trabalham e vivem em espaços que os segregam, nesses casos é imperioso que a sociedade hospedeira crie canais de mediação, indo ao encontro dos imigrantes visando estabelecer pontes de relacionamento com o novo contexto social que os cerca. Antes de dizer-lhes: “Venham para cá!”, é preciso “ir para lá”.

Enquanto não se sentirem reconhecidos em sua identidade, dificilmente darão passos em direção à integração.

Algumas especificidades que caracterizam os/as Trabalhadores/as Imigrantes



✦ **Na crise, o imigrante trabalhador é imediatamente eleito como o primeiro "bode expiatório"**

Considerações: Colocar-se ao lado do imigrante exige, acima de tudo, saber superar e saber lutar contra o preconceito e a discriminação que o imigrante trabalhador sofre em seu cotidiano.

E, nas horas de crise, de desemprego, saber colocar-se na defesa daqueles que serão eleitos os primeiros culpados pelos problemas sociais. Frases como: "São eles que vêm tirar nossos empregos", "São eles que sujam nossa cidade" são as mais comuns.

Afinal de contas, o Estado Nacional é para os nacionais, e o imigrante é o não-nacional. É por isso que a frase, pronunciada no final do século XIX, por João Batista Scalabrini – pai dos migrantes – ganha força: "Para o migrante, a pátria é a terra que lhe dá o pão". A simples presença do imigrante questiona o Estado Nacional.



Observatorio staff:
Ricardo Alvarellos
Ignacio Páez

✦ **A mobilidade do trabalho é constitutiva do sistema produtor de mercadorias**

Considerações: Todo processo de modernização se fundamenta num processo de mobilização geral: de mercadorias, de capital, de força de trabalho.

Historicamente, à medida que os mecanismos de mercado foram incorporando novos espaços, com suas gentes, todos foram se tornando migrantes potenciais. Não é a vontade individual que determina os fluxos migratórios, é a lei da concorrência que exige e atrai a sua presença. No período da expansão colonial e mesmo no pós-guerra, os fluxos eram, espacial e temporalmente, mais definidos. Com o advento da globalização e da flexibilização, sinônimo da precarização do trabalho, os deslocamentos sucedem-se em ritmos cada vez mais acelerados e em múltiplas direções.

Neste ir e vir da "pós-modernidade", os laços de solidariedade dos explorados tornam-se cada vez mais tênues e a desconfiança e insegurança invadem cada vez mais a forma de se relacionar com o outro.

Estas breves considerações têm como objetivo traçar um pano de fundo mínimo a respeito da condição social dos migrantes e do papel que exercem no processo de reprodução ampliada do capital. A partir disso é que podemos traçar estratégias e metodologias de ação. Entretanto, não podemos esquecer que, para além das especificidades acima elencadas, há outras que merecem especial atenção: são os traços culturais particulares de cada grupo social.

Por isso, colocar-se ao lado dos trabalhadores imigrantes significa, primeiramente, ir ao encontro deles para reconhecer e valorizar a sua cultura. Descobrir a importância das relações primárias que alicerçam o cotidiano de suas vidas é o ponto de partida sem o qual tudo fica mais difícil. É esta atitude que nos credencia junto a eles.

Em síntese, toda ação que pretende atrair os trabalhadores imigrantes deve antes ganhar a confiança dos mesmos. Do contrário, acontecerá o que disse um imigrante: "*Se el que está adelante no responde a nuestras necesidades, se va a quedar solo*".